

questembert.fr

Questembert

LE MAG

magazine
d'informations
municipales

#30

JANVIER
FEVRIER
2023



À LA UNE

Le logement

EN CHANTIER

La population de pigeons : l'affaire de tous

DANS LE RÉTRO

La magie de Noël

ACTUALITÉS

Opération Tranquilité
Vacances

VIE INTERCOMMUNALE

Enquête Gare et Mobilités



MEILLEURS VOEUX 2023

Nous vivons chaque jour la ville sans parfois la regarder sans en profiter réellement.

Avec les nouvelles illuminations de Noël 2022, nous avons tenu à réinvestir les petites rues du centre-ville comme une invitation à lever les yeux.

De manière générale, c'est avec cette vision que nous abordons cette 3ème année de mandat. Toujours rendre la ville plus belle à ses citoyennes et citoyens.

Les défis de notre époque sont nombreux mais nous les abordons avec l'énergie déterminée et joyeuse d'une équipe engagée, motivée et pragmatique.

Face à ces temps de crises, nous savons les efforts que vous faites au quotidien ; la commune contribue également à cet effort collectif en réduisant ses consommations d'énergie tout en maintenant des services publics disponibles.

La qualité des services mise en œuvre avec les agents publics municipaux est au cœur de nos préoccupations.

« A votre service et surtout pour l'intérêt général », voilà ce qui est la base de notre engagement depuis 2020.

Les projets engagés en 2022 vont se poursuivre avec : plus de mobilités sur des routes et des rues rénovées, un accueil des enfants maintenu au service de l'éducation et d'une alimentation saine, de la culture au cœur de nos vies pour le plaisir de toutes les générations, l'entretien et le développement de nos espaces et équipements publics, la poursuite du travail au quotidien avec les citoyens et forces vives qui veulent faire avancer le territoire.

De nouveaux projets vont démarrer en 2023, avec la volonté d'améliorer votre quotidien avec toujours plus de respect pour notre environnement.

Nous continuerons dans cette voie car nous sommes persuadés que c'est sur ce chemin que nous répondrons encore mieux à votre demande :

« Améliorer le vivre ensemble pour toutes les Questembertoises et tous les Questembertois. »

Meilleurs vœux à toutes et à tous en 2023. Que cette nouvelle année vous apporte épanouissement et bonheur.

**Votre maire,
Boris Lemaire**

SOMMAIRE

EN CHANTIER / 3
Consommation énergétique

DANS LE RÉTRO / 4-5
La magie de Noël

À LA UNE / 6-12

L'offre de logements..... 8

Le logement social..... 9

L'ADIL 56..... 10

Logement : les aides 11

Le logement, enjeu stratégique 12

ACTUALITÉS / 13-15

Le futur cimetière a mobilisé 13

Le dispositif Petites Villes de Demain présenté aux Questembertois 14

VIE INTERCOMMUNALE / 16

Enquête gares et mobilités

TRIBUNE / 17

AGENDA / 18-19

/ Directeur de la publication :

Boris LEMAIRE

/ Rédaction :

Boris LEMAIRE, Alan DUPERRIN, Marie RAPHAREL

/ Maquette et photographies :

Alan DUPERRIN, Marie RAPHAREL, Chloé BERTHELOT

/ Siège : Hôtel de Ville - Pl. du Gal de Gaulle B.P. 4014 - 56231 Questembert Cedex - Tél. 02 97 26 11 38

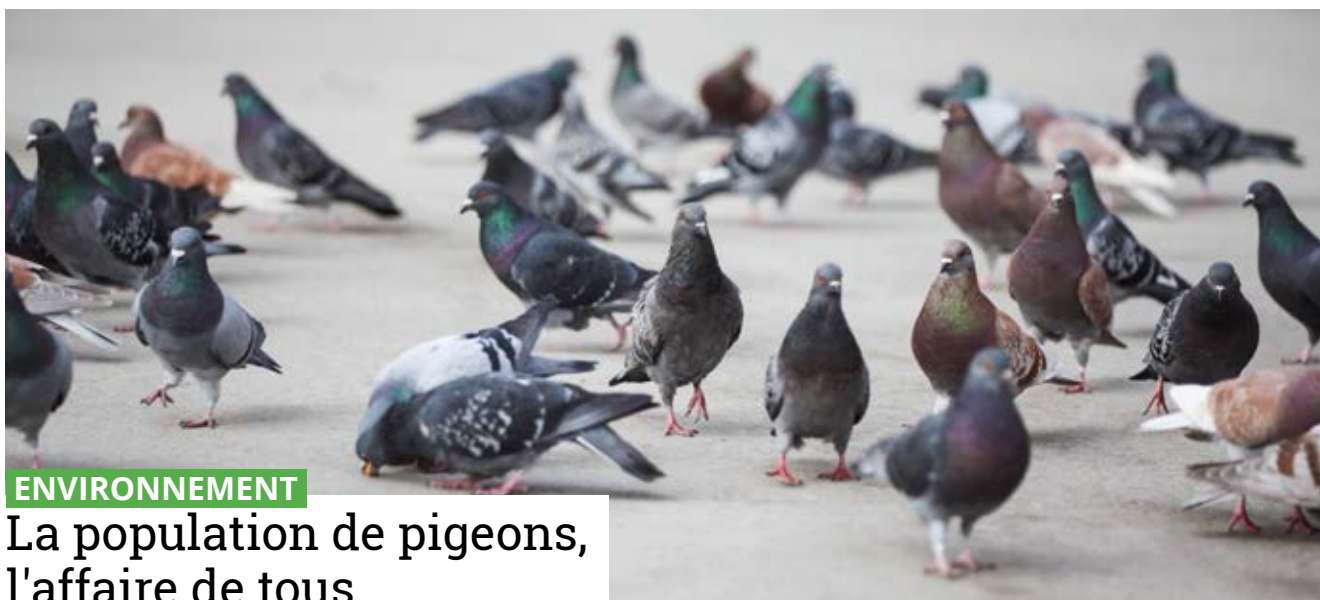
/ Impression : Imprigraph

/ Crédits photo : Mairie de Questembert, Laetitia Rouxel, Adobe Stock, Freepik, écoles, associations...

Dépôt légal : n°1567

1er trimestre 2023





ENVIRONNEMENT

La population de pigeons, l'affaire de tous

Selon un diagnostic réalisé par l'entreprise EGEF, il y aurait entre 80 et 100 pigeons sur la zone urbaine de Questembert.

La population des pigeons n'est donc pas si élevée, mais leur concentration dans le centre-ville induit un ressenti beaucoup plus important. C'est pourquoi il est important de maîtriser et réguler leur population par le biais des 3 fonctions biologiques : la relation à l'environnement, la reproduction et la nutrition.

Limitier les accès de nidification est indispensable, car 1 nid, c'est 12 petits ! C'est pourquoi la municipalité a décidé de mettre ne place un système électrique anti-pigeons installé sous les Halles. Lors de l'installation, on a

découvert 6 nids. c'est 72 pigeons en moins pour l'année prochaine.

Misons sur la biodiversité en acceptant une part raisonnable de pigeons sur le territoire. Si il n'y a plus de pigeons, leur place sera prise par d'autres. Moins de pigeons, c'est plus de rats.

Pensons aussi au nettoyage des fientes. Une zone avec beaucoup de fientes est un espace de quiétude et donc de reproduction.

Ensemble, mettons en place des actions quotidiennes pour le bien-être de tous !

PIGEONS : ACTIONS RÉACTIONS

Perturber leur environnement en posant des obstacles sur les rebords de fenêtres :



moulins à vent



fils de pêche



épices odorantes



ÉNERGIE

Consommation énergétique

En cette période de sobriété énergétique, nous pouvons nous interroger sur les illuminations. Bilan de cette période de Noël 2022

Le lancement des illuminations de Noël a eu lieu le 9 décembre, place de la Libération.

Dans le cadre du plan de sobriété énergétique, la ville a réduit le temps d'éclairage public et donc des illuminations, ces dernières étant branchées sur le même réseau.

En 2021, on comptait près de 590 heures d'éclairage contre seulement 230 cette année sur la période des fêtes, soit un total de 27 jours. La consommation a été réduite de 1400 à 1240 Kw entre 2021 et 2022. Bien que la surface des illuminations a été multipliée par 2, le temps d'éclairage,

la gamme des ampoules (100% LED) et la concentration des illuminations dans le centre-ville permettent de réaliser des économies, tant financières qu'énergétiques.

De belles illuminations de Noël mais à basse consommation !

Place Louis Herrou

NOËL À QUESTEMBERT

La magie de Noël s'est installée sur la ville

Le 9 décembre a marqué le début des fêtes de Noël à Questembert avec le lancement des illuminations. Entre marché de Noël, séance de cinéma pour les plus petits, animations sous les Halles et feu d'artifice, les Questembertois en ont pris plein les yeux !



CÉRÉMONIE

Commémoration du 11 novembre

La cérémonie commémorative du 11 novembre a réuni des élus, des enfants, des anciens combattants et des représentants des gendarmes et des pompiers, ainsi que de nombreux questembertois.

L'hommage aux morts pour la France a débuté sous les halles et s'est prolongé autour du monument aux morts.



SÉCURITÉ ROUTIÈRE

Une opération rondement menée

Le 5 décembre, devant la mairie, la Police Municipale proposait de vérifier l'éclairage et les équipements de sécurité des véhicules. 110 voitures ont été contrôlées, près de la moitié présentaient des défauts comme des phares mal réglés, des ampoules défectueuses ou des pneus usés. Cette opération a remporté un franc succès !

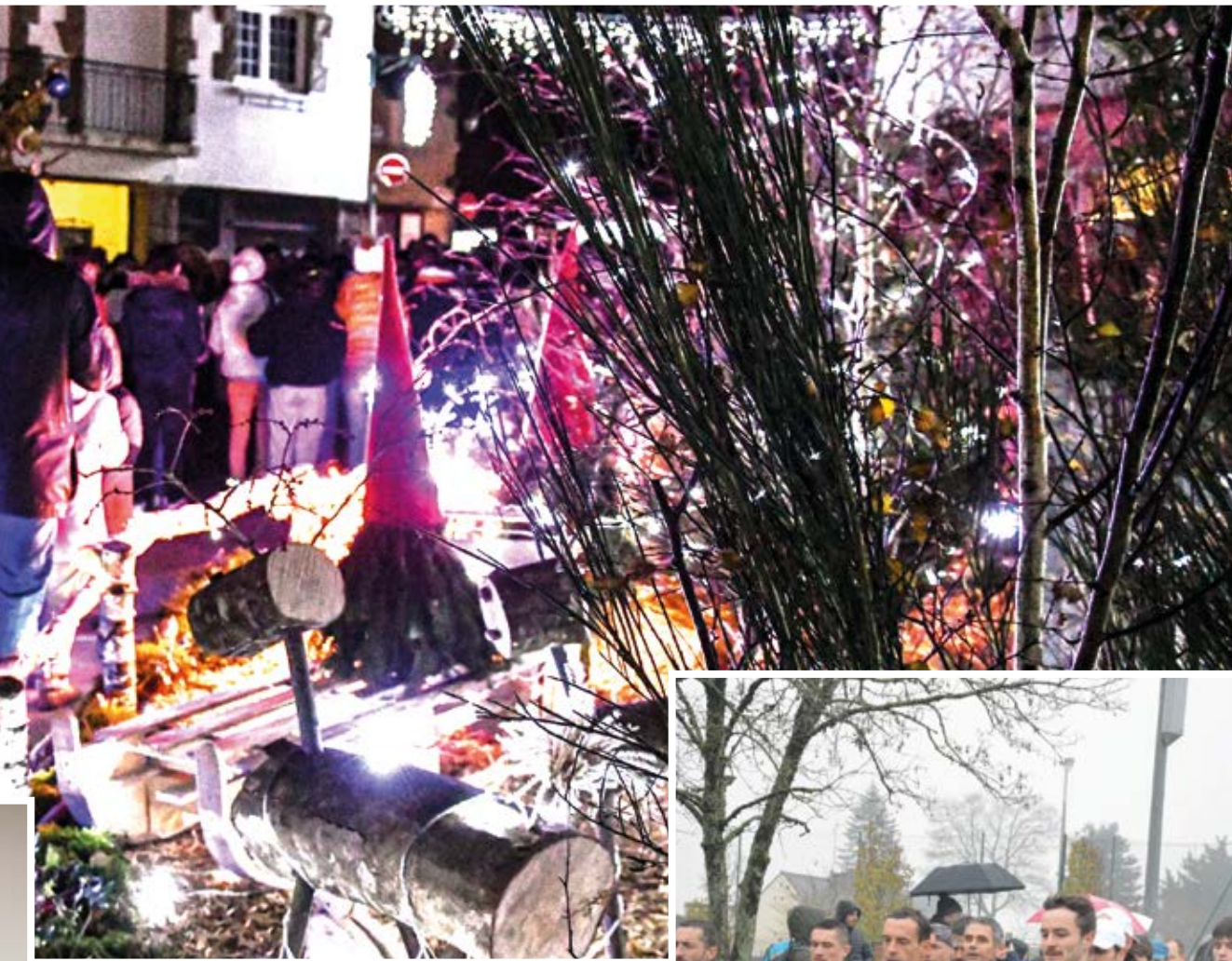
JEUX OLYMPIQUES

La ville soutient Joséphine

Questembert peut s'enorgueillir d'être un terreau fertile pour les sportifs. La jeune Joséphine Héteau en est un exemple. La double championne de France au Concours complet d'équitation en catégorie Jeune se prépare déjà pour les Jeux Olympiques 2024.

Les préparatifs engendrent de nombreux frais, notamment liés aux déplacements. C'est une des raisons pour lesquelles la mairie de Questembert a proposé un partenariat à Joséphine Héteau.





L'INITIATIVE DE NOEL

La ronde des Pères Noël à mobylette

Samedi 17 décembre, une cinquantaine de Père Noël se sont élancés à mobylette sur les routes de la commune. Au départ des Halles, ils sont passés par de nombreux sites patrimoniaux et ont récolté au passage des centaines de cadeaux qui seront offerts aux enfants.



SPORT

Les sportifs ont foulé le sol Questembertois

Dimanche 18 décembre, ils étaient près de 200 coureurs à participer à la 40e édition des Foulées Questembertoises organisées par l'OMS. Au départ du complexe des Buttes, 3 courses différentes : 1km, 3km et 10km.





Logement : chacun cherche son toit

Le logement occupe une part importante et même croissante dans le portefeuille des français. Mais au delà de l'aspect financier, certains ne parviennent pas à trouver un logement qui réponde à leurs besoins.

Que ce soit dans le centre, ou plus reculé dans la campagne, il s'agit de loger ceux qui viennent travailler sur notre territoire, autant que ceux qui veulent profiter de la douceur de vivre ici, à l'issue d'une carrière bien remplie ici ou ailleurs.

Savoir rendre la ville agréable à regarder sans renoncer à son cachet patrimonial, maîtriser le développement urbain sans rogner sur les terres cultivables, anticiper les usages de demain, tels sont les enjeux des réflexions sur le logement.

L'attractivité d'un territoire comme le nôtre a ses avantages et ses inconvénients, notamment en matière de logement. La mission des élus est d'établir une politique de logement adaptée à leur territoire.

Les passoires thermiques

L'actualité les met doublement à l'honneur. L'augmentation des prix de l'énergie (voire les risques sur la production) et les changements climatiques soulignent l'importance d'une isolation correcte. En France, on estime à plus de 5 millions le nombre de résidences principales mal isolées et donc, difficiles à chauffer. Au 1er janvier 2022, 17 % du parc de logements, seraient des passoires énergétiques (étiquettes F et G du diagnostic de performance énergétique), selon l'Observatoire national de la rénovation énergétique. Les conséquences sont financières, mais ont un indéniable impact sur la santé et l'écologie.

Le coût financier

La part du logement dans le budget des ménages ne cesse d'augmenter. Le prix des loyers ne cesse de croître. L'accès à la propriété devient complexe dans la mesure où les banques ont revu leur politique d'attribution des crédits avec l'inflation.

Et on peut craindre que l'inflation des prix ne prive un jour d'accès au logement des gens qui travaillent sur notre territoire.

Chacun cherche son toit

Face à cette augmentation des prix, les travailleurs les plus précaires doivent s'éloigner de leur lieu de travail.

Un cercle vicieux qui a des conséquences environnementales car le plus souvent, la voiture reste le seul moyen de se déplacer.

LES CONSTRUCTIONS EN CHIFFRES

	2020	2021	2022
Permis de Construire	139	161	89
Maisons individuelles	90	140	44
Logements collectifs	0	2	0





Constructions nouvelles à Questembert - Vincent Le Baron

LES TENDANCES DU MARCHÉ

L'offre de logements

Les offices notariaux sont à la fois témoins des transactions qui s'opèrent et, pour certains, acteurs du marché immobilier. Vincent Le Baron de l'office notarial de Questembert a répondu à notre demande de brosser un état des lieux du marché local.

Quelle est la tendance du marché immobilier ?

La crise du Covid a eu un effet énorme sur le marché de l'immobilier. Beaucoup de gens qui ont vécu le confinement en appartement ont rêvé de s'installer chez nous. La Bretagne a été une région cible : pas de trop fortes chaleurs, une qualité de vie reconnue, la proximité de la mer... La demande a flambé et mécaniquement les prix ont suivi.

Il semblerait qu'on soit à la fin de cette période. Depuis un mois, le marché semble un peu endormi, mais ce n'est peut-être que passer.

Est-ce qu'on peut se loger facilement aujourd'hui ?

Facilement, peut-être pas, mais depuis quelques semaines, on dispose de biens à vendre, ce qui n'était pas le cas il y a quelques mois.

Au niveau des locations, cela reste plus tendu, même si cela semble s'assouplir de ce côté là aussi. Il faut dire qu'avec la montée des prix, de nombreux propriétaires de biens en location, ont vendu pour réaliser une belle plus-value. Il y a donc moins de logements à louer. Donc, oui, on peut se loger, mais globalement, les prix ont beaucoup évolué.

Combien ça coûte en moyenne ?

Le prix moyen d'un terrain et de la construction atteint 250 000 €. Ce n'est donc pas à la portée d'un jeune couple

au SMIC, mais cela reste accessible au regard de nombreux autres territoires.

Quelle est le profil type des acheteurs que vous rencontrez ?

Les profils des acquéreurs qui viennent nous voir sont multiples : jeunes retraités, couples avec enfants, familles recomposées,

Il n'y a donc pas un seul profil type, mais des demandes très variées. Les gens qui ne peuvent pas investir trouvent leur bonheur dans des locations de biens. Et les demandes sont aussi multiples. Quand elles sont trop irréalistes, on s'efforce de confronter les gens à la réalité du marché et du secteur.

Quels sont les atouts de Questembert ?

Le développement de l'Agglomération de Vannes a forcément une influence sur une commune comme Questembert, non seulement du fait de la proximité entre les deux villes, mais aussi parce Questembert dispose de tous les services importants. Pour beaucoup de gens qui viennent s'installer ici, la présence de la Gare est un atout déterminant. De nombreux logements vont se bâtir dans les zones proches de la Gare. Questembert est assez comparable à des villes comme Locminé ou Pluvigner en termes de proximité avec Vannes.

LA RÉSIDENCE AUTONOMIE, UNE ALTERNATIVE



La Résidence Autonomie accueille des personnes âgées et/ou handicapées autonomes et valides.

Cette structure communale est une alternative pour garder son indépendance dans un logement individuel, tout en bénéficiant des services de restauration, de blanchisserie, d'animation.

Une prise en charge bienveillante est assurée par une équipe d'une dizaine de professionnels, au quotidien.

Cet établissement dispose de 27 logements locatifs individuels et indépendants. Il a été entièrement réhabilité en 2015.



LOYERS MODÉRÉS



Le logement social

Pour parler de la politique de la Ville en matière de logement social, Jeannine Magrex adjointe aux affaires sociales et au commerce a répondu à quelques questions.

En préambule, je crois qu'il faut vraiment dé-stigmatiser la notion de logement social. Celui-ci n'est pas un ghetto pour personnes sans ressources. Le logement social est un logement qui a reçu des financements de l'Etat pour répondre à une demande. Et 80 % des morbihannais sont éligibles à un logement social.

Quels sont les logements sociaux situés à Questembert ?

Il y a près de 200 logements sociaux dans la commune. Ce qui fait de nous une commune relativement bien dotée. La loi Solidarité et Renouvellement Urbain qui fixe un quota de logements sociaux dans certaines villes ne s'applique pas dans notre commune. Parmi les logements présents dans la Ville, certains sont gérés par des bailleurs sociaux, d'autres par le CCAS ou la mairie. Chaque propriétaire définit de façon fine ses critères d'attribution, soumis à des plafonds de ressources.

Y a-t-il beaucoup de demandes à Questembert ?

Les demandes se font via un site internet sur lequel il faut préciser la ou les villes où l'on souhaite un logement. Questembert a été demandée près de 700 fois en 2022, contre 500 de-

mandes en 2020. C'est révélateur d'un besoin.

Les projets de la Ville en la matière ?

La commune ne détient pas beaucoup de foncier, cependant on réfléchit à un projet qui pourrait trouver sa place sur le site de l'ancienne trésorerie.

Quid de la location accession ?

C'est en partie ce qui a été mené au Clos Kisten. La mairie a été facilitatrice à l'époque. C'est un outil intéressant, puisqu'il permet à des gens de devenir propriétaire en commençant par être locataire. C'est un outil d'accompagnement social d'accès au logement.

L'hébergement d'urgence

C'est un projet qui a vu le jour récemment. La ville s'est dotée d'un logement permettant d'accueillir une personne ou une famille n'ayant plus de toit ou nécessitant d'être mise en sécurité. Cependant, la personne ou la famille ayant des ressources, doit accepter un accompagnement social pour pouvoir retrouver un logement. C'est donc des réponses temporaires permettant de faire rebondir les gens en difficulté. L'hébergement d'urgence est géré par la commune, le CCAS, le CIAS et l'AMI-SEP, une association vannetaise qui

travaille sur les situations d'urgence.

le local SDF

Ce local dédié à des gens sans domicile fixe est ouvert de novembre à avril. Une dizaine de bénévoles le font fonctionner. Ils accueillent les personnes, peuvent les accompagner aux Restaurants du cœur ou à la Croix Rouge par exemple. Le local fait partie d'un réseau d'hébergements gérés par le SIAO (Service Intégré d'Accueil et d'Orientation).

+ D'INFOS



Pour déterminer votre éligibilité à un logement social, vous pouvez calculer par ici : www.service-public.fr/particuliers/vosdroits/F869

Pour faire une demande de logement social : www.demandelogement56.fr/imhowebGP56/



L'ADIL 56

L'ADIL 56 informe et conseille sur le logement et l'habitat

L'Agence Départementale d'Information sur le Logement (ADIL) du Morbihan a été créée en 1987 à l'initiative du Conseil Départemental et des acteurs locaux de l'habitat. Rencontre avec Elise Demay, directrice de l'ADIL 56, et Claire Jégousse, chargée d'études habitat.

Qu'est ce que l'ADIL ?

L'Agence Départementale d'Information sur le Logement est une association qui rayonne sur près de 250 communes. Notre mission principale est d'informer et de conseiller gratuitement les Morbihannais sur des questions juridiques, financières et fiscales à propos du logement et de l'habitat. Droit des locataires et des propriétaires, litiges, accès à la propriété, prévention au surendettement, rénovation et adaptation de l'habitat, copropriété et syndicat, urbanisme, voisinage ... Le domaine du logement est très vaste ! L'ADIL pilote également l'Observatoire de l'habitat qui permet de produire des statistiques locales pour les partenaires privés, publics, les collectivités territoriales et les ménages qui veulent louer, acheter, investir ou construire.

Plusieurs manifestations ont eu lieu en Bretagne pour l'accès au logement. La Bretagne est-elle une exception, où les problèmes de logement peuvent-ils se définir à l'échelle nationale ?

Nombreux sont les ADIL qui recensent ces problèmes de logements en France, la Bretagne n'est pas une exception.

Il est vrai qu'on constate un effet "post-covid", même si la Bretagne a toujours été une région très attractive. Elle dispose d'une situation géographique exceptionnelle et il est aussi plus facile de s'y rendre aujourd'hui avec la Ligne SNCF

à Grande Vitesse. Envie de changer de vie, de disposer d'un espace extérieur et de plus d'espace en règle générale : tout le monde s'en est aperçu avec les confinements liés à l'épidémie, et ce, quelle que soit la région. La crise sanitaire a entraîné de nombreuses incertitudes notamment sur le marché du logement. On ne parle pas d'exode urbain pour autant !

Il faut développer la cohabitation, l'intergénérationnalité

Quelle est la situation départementale ? La situation locale, à Questembert ?

La situation du Morbihan est à l'image de la situation régionale. Certes, on y observe des migrations mais pas lointaines pour autant. 85% des futurs propriétaires de maisons neues sont originaires du département. A titre d'exemple, seulement 3% viennent d'Île-de-France. Le littoral affiche très nettement les prix les plus élevés du Morbihan. Les prix ne cessent de grimper, comme sur la façade Atlantique de façon générale.

Sur Questembert Communauté, les prix de ventes sont plus bas que la moyenne départementale. Pour une maison ancienne, le prix de vente médian est de 181 000 € sur la Communauté de Communes, 220 000 € à Questembert et 204 000 € pour le Morbihan. Le territoire est occupé à 89 % par des résidences principales.

On ne parle pas d'exode urbain !

Quels liens entretenez-vous avec les bailleurs sociaux et les institutions territoriales ?

L'ADIL effectue des permanences au sein des Communautés de Communes pour y assurer un accès à l'information. Internet et le téléphone ne sont pas des moyens adaptés à tous les territoires. Nous assurons une veille juridique pour les collectivités et les bailleurs sociaux, de l'aide et du soutien aux politiques à mettre en œuvre, en amont des projets opérationnels comme l'aménagement de logements. Le pôle observatoire interroge les acteurs locaux, pour analyser et aider à la décision.

Des taux qui augmentent, des banques qui prêtent moins : comment répondre aux problèmes de financement ?

Venez nous voir ! L'ADIL est aussi là pour sécuriser et optimiser les projets. Nous disposons de différents simulateurs en matière d'accession, de location, de vente ou d'investissement. A titre individuel, il existe des solutions de financement comme le Bail Réel Solidaire qui permet de dissocier le foncier du bâti et fait ainsi baisser le prix du logement. Si vous cherchez des solutions, des alternatives, nous sommes

là pour vous répondre. Plus globalement, il faut développer la cohabitation, l'intergénérationnalité, et remobiliser le parc vacant.

Le projet de loi "Climat et Résilience" prévoit une interdiction de mise en location progressive des logements énergivores dès 2025. Qu'est ce que cette loi va entraîner aussi bien pour les locataires que pour les propriétaires ?

Tant que la mesure n'est pas applicable, il est difficile d'imaginer ce que cette loi va entraîner. Nous restons en alerte. Le calendrier est très serré entre la prise de conscience des propriétaires bailleurs, les demandes de financements et les travaux. Certains s'interrogent déjà, surtout ceux dont le bien locatif n'est pas géré par une agence. Nous sommes là pour rappeler la réglementation et leurs apporter des clés.

Contact

Adil - 02 97 47 02 30
permanences à Questembert le 2^e vendredi du mois, de 9h30 à 12h à l'Espace France Services



TRAVAUX

Logement : les aides côté pratique

Où aller chercher des conseils ? Comment financer sa rénovation sur le plan énergétique ou sur le plan du bâti, où aller chercher de l'aide pour remplir les dossiers... revue de presse

Un accompagnement pour la rénovation du bâti ancien

L'Agence nationale de l'habitat est un établissement public qui accompagne les propriétaires occupants et propriétaires bailleurs dans leurs travaux d'amélioration de l'habitat ancien.

Cinq interventions principales :

- » Résorber l'habitat indigne
- » Lutter contre la précarité énergétique
- » Prévenir et traiter les copropriétés en difficulté
- » Adapter les logements aux besoins des personnes âgées ou handicapées
- » Améliorer l'accès au logement des plus modestes

Les principales conditions permettant d'obtenir une aide de l'ANAH : ne pas dépasser un plafond de revenus, être propriétaire d'un logement de plus de 15 ans, faire réaliser les travaux par des professionnels.

L'ANAH intervient également auprès des propriétaires bailleurs qui s'engagent par convention à proposer un logement à un loyer inférieur à celui du marché à des ménages aux faibles ressources. Ils peuvent obtenir des aides et bénéficier d'abattements fiscaux sur les revenus fonciers.

Contact

ANAH
<https://www.anah.fr/>

Un accompagnement des particuliers pour favoriser la rénovation énergétique

Questembert Communauté propose un service de conseil et d'accompagnement des ménages dans leurs travaux de rénovation énergétique. Ce service est animé par un conseiller en énergie. Vous réalisez des travaux de rénovation énergétique ?

Accessible par téléphone (du lundi au vendredi) et via des rendez-vous en présentiel (vendredis matins), ce nouveau service vous permet d'obtenir des informations et des conseils sur :

- » vos projets de rénovation énergétique (isolation, changement de chauffage, etc.)
- » vos projets de poses de panneaux solaires en toiture
- » les possibilités d'accompagnement dans vos travaux et les aides financières qui y sont associées

Permanence à Questembert Communauté (8 avenue de la gare - Questembert) tous les vendredis de 9h30 à 12h30 (sur rendez-vous uniquement).

Contact

SPPEH
Tél : 02 57 52 06 36
Mail : energie.qc@citemetrie.fr

Une aide au financement de travaux de rénovation énergétique, qui dépend de vos ressources et des dépenses prévues

MaPrimeRénov' est accessible à :

- » Tous les propriétaires et copropriétaires, occupants ou bailleurs ;
- » Elle est accordée pour des équipements et travaux de chauffage, d'isolation, de ventilation et certaines prestations.
- » Elle doit être demandée avant le début des travaux ; elle est versée à la fin des travaux.
- » Son montant est modulé selon les revenus du foyer et la nature des travaux.

Contact

MaPrimeRénov'
www.economie.gouv.fr/cedef/maprimerenov

Un accompagnement dans vos démarches administratives et numériques de votre quotidien

Un guichet unique qui vous donne accès dans un seul et même lieu aux principaux organismes de services publics

Contact

L'espace France Services
8 Avenue de la Gare, Questembert
franceservices@qc.bzh



DÉBAT

Le logement, enjeu stratégique

La question du logement interpelle les élus à plusieurs endroits de leurs compétences : l'aménagement du territoire, le social, les mobilités, l'attractivité. Cette compétence partagée est au cœur de nombreux enjeux pour les communes.

Nous avons donc mis autour de la table Joël Triballier, vice Président de Questembert Communauté en charge de l'aménagement du Territoire et du logement, Boris Lemaire, maire de Questembert, Romane Paysant chargée de mission Plan Climat et Solène Le Roux, en charge du dispositif Petites Villes de Demain. Conversation à bâtons rompus.

On a besoin de logements nouveaux, et les logements doivent aussi évoluer. C'est inéluctable, nous sommes sur un territoire qui attire de nouveaux arrivants, il faut donc les loger, et les loger bien.

On regrette pourtant que certains élus s'opposent à l'ouverture de nouveaux logements, au nom, par exemple de l'artificialisation des sols.

Faut-il continuer à travailler l'attractivité de notre territoire ?

Il y a des régions moins attractives que d'autres. Certaines vivent une vraie désertification. A l'inverse, la Bretagne est un territoire qui gagne des habitants chaque année. C'est une jolie région. On y trouve du travail et elle dispose d'une dynamique culturelle et touristique.

Notre rôle, c'est de pouvoir accueillir au mieux les habitants qu'ils viennent chez nous pour travailler ou pour y passer une retraite paisible.

Les collectivités sont soumises à plusieurs strates réglementaires. Au niveau régional, le SRADDET (schéma régional d'aménagement, de développement durable et d'égalité des territoires) et nous avons validé un règlement local qui est le PLUi (Plan

Local d'Urbanisme Intercommunal) valant SCOT (Schéma de Cohérence Territoriale).

Les moyens

On sait que le SRADDET va être révisé et qu'il faudra qu'on retravaille notre PLUi pour l'adapter. Nous allons tenter de convaincre les autres élus de Questembert Communauté de profiter de cette opportunité pour faire un vrai travail sur notre document

et ainsi réglementer plus profondément l'habitat.

On peut agir sur les constructions de lotissement, en densifiant le

nombre de logements par surface, on peut également travailler sur une densification de l'habitat au sein même des bourgs, sur des logements adaptés (personnes âgées, handicapées ou autres...). Par exemple, aujourd'hui le PLUi ne permet pas d'imposer la construction d'un petit collectif même lors de la réalisation d'un lotissement. La compétence logement est partagée entre de nombreux acteurs. Au niveau intercommunal on a quelques leviers : le PLUi, mais il faut le retravailler, les aides à la rénovation qui permettent

de maintenir des logements. D'autant qu'à partir de 2025, les logements classés F, G et H sur l'échelle des passoires thermiques ne seront plus accessibles à la location.

Où en sommes-nous de la consommation des surfaces constructibles ?

Le PLUi, validé en 2019, prévoyait de répondre aux besoins de surfaces constructibles pour une période de 10 ans. Entre temps la crise Covid a accéléré les choses et il faut avouer qu'on a surconsommé par rapport à nos prévisions. Dans 2 ans, à ce rythme, on aura utilisé toutes les surfaces. Le document actuel tend déjà à densifier l'habitat puisqu'il nous oblige à réduire de moitié les surfaces artificialisées par rapport à la moyenne des 10 ans précédents. Or, à partir de 2030, on passe à la zéro artificialisation nette. C'est à dire que les surfaces nouvellement bâties devront être compensées par des surfaces rendues à la nature.

Développer du logement est-il compatible avec la volonté de dynamiser les centre-villes ?

Oui, et c'est même l'axe de travail privilégié par l'état, notamment dans le cadre du dispositif Petites Villes de Demain auquel adhère la Ville. Il faut plus d'habitants dans le centre-ville afin de faire fonctionner les commerces de proximité. On a donc fait faire un diagnostic pour évaluer le nombre de bâtiments dégradés dans le centre, et il s'avère qu'il y en a relativement peu. Beaucoup ont déjà été rénovés ou sont en passe de l'être. Pour les projets à venir dans le centre-ville, on peut penser qu'ils devront prendre de la hauteur pour offrir plus de capacité de logements, sans consommer trop de surface.

Notre rôle, c'est de pouvoir accueillir au mieux les habitants

En conclusion

En conclusion notre territoire est très attractif. Il faut faire en sorte de bien y vivre

en étant de plus en plus nombreux. C'est à dire de mettre en place les services et les structures pour accueillir les personnes dignement. Il faut bien loger les futurs questembertois qui vont venir travailler sur le territoire, mais aussi, probablement faire en sorte que les gens qui vivent déjà ici puissent continuer à le faire, malgré l'augmentation des prix. On va devoir se doter d'outils de planification notamment. C'est d'ailleurs ce que font les bailleurs de logements sociaux du Morbihan.



CONSULTATION CITOYENNE

Le futur cimetière a mobilisé

Les questembertois ont exprimé leur choix sur le lieu d'implantation du futur cimetière.

La participation a été importante puisque près de 2500 personnes ont affirmé leur préférence, classant de 1 à 3 leur site de prédilection. Cette consultation citoyenne a permis à chacun de donner son avis. Les votes pouvaient se faire par courrier, par voie électronique ou en mairie. Une campagne de communication

avait permis d'informer les citoyens sur les spécificités des trois sites, en termes de coût, de nombre de sépultures possibles, etc.

Parmi les trois choix proposés, la majorité s'est largement portée sur le site de la Gré au Roc.

Le conseil municipal a entériné ce choix de la population. Le projet de

cimetière va désormais intégrer une phase administrative avant de s'inscrire sur le mode opérationnel. Sur la forme, le cimetière de la Gré au Roc sera un cimetière paysager.

En quelques chiffres :

- 4,2 hectares, extensible
- 900 m du centre-ville
- 13 minutes à pied
- 80 places de stationnement mutualisables
- 910 concessions



ÉCOLE BEAU SOLEIL

Atelier bricolage en CM2

Des élèves actifs dans leur projet de classe de découverte à l'école élémentaire Beau Soleil.

À l'école élémentaire Beau Soleil, les élèves des deux classes de CM2, leurs enseignantes et des parents organisent leur premier après-midi de bricolage. Les enfants sont très investis. Chaque fabrication réalisée sera revendue. Les bénéfices des ventes serviront à diminuer le coût de leur classe de découverte.

Ce 1^{er} atelier est dédié à la fabrication de tawashis (éponges confectionnées à partir de tissus récupérés). D'autres ateliers sont prévus.



ÉCOLE NOTRE DAME

Développement durable

L'école Notre-Dame s'engage pour le développement durable avec la création du comité Eco-Ecole.

Ce comité est composé d'éco-délégués du CE1 au CM2, d'enseignants, de membres de l'APEL, de l'OGEC, de Divaskell Bro Kistreberzh et du directeur. Cette commission a pour objectif cette année de travailler sur le thème des déchets. Plusieurs rencontres seront organisées pour réfléchir sur ce thème afin de mettre en place un plan d'action. Les élèves sont au cœur de la démarche et impliqués tout au long du projet. Celui-ci a été lancé lors de la première réunion qui a eu lieu le lundi 14 novembre.



MUSIQUE

Nouvel atelier à l'école de musique

L'école de Musique Municipale a bien entamé son année musicale.

Elle accueille à ce jour 74 élèves en classe de piano, violon, flûte, clarinette, batterie, guitare et éveil musical.

Chaque élève bénéficie d'un cours instrumental et d'un cours de formation musicale, classe d'orchestre ou musiques amplifiées.

Nouveau ! Un atelier hebdomadaire "Rythme et percussions" a vu le jour, il est ouvert à tous à partir de 6 ans, sans prérequis.



DÉVELOPPEMENT

Le dispositif Petites Villes de Demain présenté aux Questembertois

Une réunion publique a permis à 80 Questembertois d'échanger avec les élus et techniciens qui travaillent sur ce dispositif et au delà, d'envisager les évolutions de la Ville.

Moins de voitures en ville, plus d'animations, des espaces de convivialité à aménager : le diagnostic et la consultation de la population ont posé les bases des chantiers à venir dans les 10 à 15 années.

Les enjeux de la Ville et les attentes des citoyens se synthétisent autour de 5

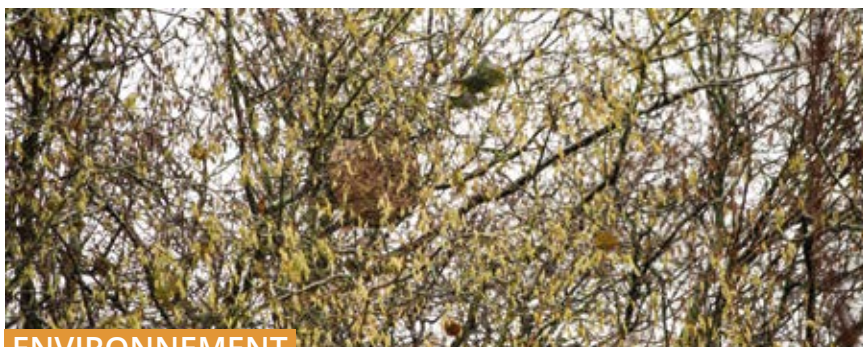
thématiques : l'habitat, le commerce et les services, les équipements, le cadre de vie (patrimoines, culture, identité, tourisme) et les mobilités. Pour faire progresser chacun de ces axes, des actions concrètes, dont la mise en oeuvre devra être échelonnée dans le temps, ont été recensées.

Parmi celles-ci, le développement de l'habitat, la densification du parcours marchand en centre-ville, l'aménagement d'un équipement pour les jeunes, la rénovation de la piste d'athlétisme, le renforcement de la place du végétal et de la culture dans le centre, la mise en oeuvre du schéma cyclable, Les fiches-actions qui seront déclinées d'ici le printemps prochain permettront de signer, avec la préfecture du Morbihan, la Région Bretagne, Questembert Communauté et Malansac, la convention d'Opération de Revitalisation du Territoire.

8 secteurs privilégiés ont été ciblés pour revitaliser le centre de la commune : le secteur Saint-Pierre, les Halles, le Square Le Mauff, la place du 8 mai et la place de la Tour Belmont (avec notamment la continuité piétonne entre elles), la Place de la Libération, Les Buttes et la Place du Général de Gaulle.

+ d'infos

www.questembert.fr



ENVIRONNEMENT

Des nids de frelons asiatiques, même en hiver

Suite à la chute de feuilles, la présence de nids spectaculaires de frelons asiatiques est souvent révélée et peut inquiéter.

La taille des nids peut atteindre 80 cm de diamètre et jusqu'à un mètre de hauteur.

Hormis si le nid est implanté relativement bas, proche d'habitations, de lieux publics, et que le danger est réel (signes persistants d'activité) à partir du mois de décembre la destruction de ces nids ne se justifie plus car les individus présents sont voués à mourir naturellement.

Ces nids ne sont jamais réutilisés d'une année sur l'autre. Les intempéries et les éventuels animaux sauvages en quête de nourriture contribuent à

les faire disparaître. Rappelons que les nids sont faits en papier de fibres de bois mâché.

Dans un but de recensement et de suivi de l'évolution de la population de frelons asiatiques vous pouvez nous transmettre une photo du nid ainsi que sa localisation.

Respectez une distance de sécurité de 5m du nid et ne tentez pas de le détruire vous-même !

Contact

Marc Cannizzo, référent environnement
Mail : m.cannizzo@mairiequestembert.bzh



VIGILANCE

Opération Tranquillité Vacances

L'Opération Tranquillité Vacances permet aux personnes qui partent en vacances de bénéficier d'une surveillance de leur domicile durant leur absence. Cette opération est valable toute l'année, pour les particuliers mais aussi pour les entreprises.

La Police municipale, en lien avec la gendarmerie assure une veille régulière du domicile par des passages réguliers. Une fiche de demande est à remplir préalablement. Celle-ci est disponible en téléchargement sur le site de la mairie.

+ d'infos

www.questembert.fr

COMMERCES

Vos nouveaux commerçants

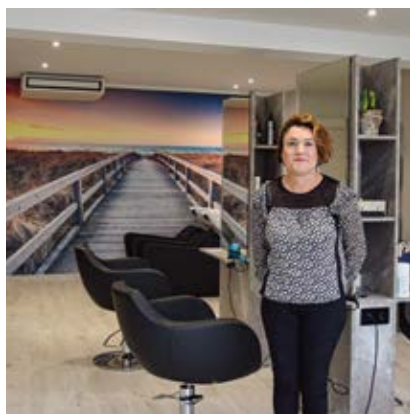


Melle Jeanne, Salon de coiffure et esthétique

Installée depuis mi-octobre, Maryline Clapiès-Le Regent et son équipe vous accueille à Melle Jeanne, salon de coiffure et esthétique pour toute la famille. Coupe, couleurs, soins du corps et du visage, ongles, épilation, maquillage... Un espace bien-être et détente où vous pourrez faire le plein de conseils !

Contact

Tél : 02 97 46 42 12
 Adresse : Rue Albert Calmette
 Site internet : mellejeanne.bzh
 Instagram et FB : melle.jeanne.questembert



L'Atelier de la Coupe, salon de coiffure

L'Atelier de la Coupe a déménagé depuis le 7 décembre place Louis Herrou. Marie-Pierre Gabillet vous y accueille pour tous types de prestations et travaille avec des produits Made in France. Plus lumineux, plus spacieux et toujours dans une ambiance familiale pour hommes, femmes et enfants. Prise de rendez-vous bientôt disponible sur internet !

Contact

Tél : 02 97 49 07 13
 Adresse : 19 place Louis Herrou
 Facebook & Instagram : L'Atelier de la Coupe



Vanessa Burban, visuel merchandiser

Forte de ses 20 ans d'expérience, Vanessa Burban vous propose ses services de visuel merchandiser. Elle propose des formations, vous aide et vous conseille à travers la mise en scène de produits, notamment pour des magasins, vitrines, salle de vente, de spectacles ou encore sur les salons. Elle se déplace jusqu'à 2h autour de Questembert.

Contact

Tél : 06 03 02 50 54
 Mail : vanessa.b.merch@gmail.com
 Instagram : vanessa.b.merch



ÉTAT CIVIL

BIENVENUE À

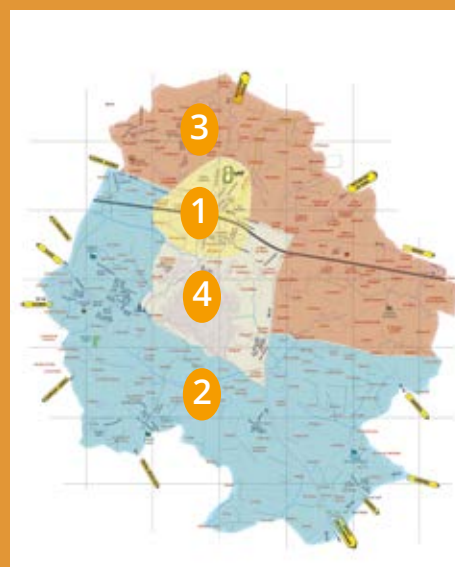
DORSO Mathis / 27 octobre
 CORSELLIS BUGNON Lya / 17 novembre
 QUELARD Maddy / 27 novembre
 VIBERT Amy / 29 novembre

SINCÈRES CONDOLÉANCES

MOUREAUX Robert / 77 ans
 RIO née ROCHEREUIL Monique / 92 ans
 LE BOURG Ange / 92 ans
 LE GOUËFF Alain / 72 ans
 BÉDARD Yvon / 75 ans
 LE LUC Pierre / 90 ans
 BRUN née TARDIVEL Marguerite / 92 ans
 SAVEL Jean-Jacques / 89 ans
 NOËL Denise / 94 ans
 BÉNARD née QUINIOU Florence / 55 ans
 LE GLAUNEC Xavier / 90 ans
 EVAIN Gérard / 62 ans
 DIQUÉRO Roger / 94 ans
 PHILIPPE née MORICE Simone / 84 ans
 AURAY Michel / 78 ans
 GUÉNÉGO née JAFFRELOT Michelle / 91 ans

RÉUNIONS DE QUARTIERS

Le calendrier des réunions de quartier pour 2023 est désormais connu. Quatre rendez-vous sont proposés pour venir rencontrer vos élus. Si vous êtes dans l'impossibilité de vous rendre à la réunion qui concerne votre quartier, vous pouvez venir à l'une des trois autres réunions.



11 février
 18 février
 4 mars
 11 mars

Bel Air [1]
 Quartier Sud [2]
 Quartier Nord [3]
 Centre-ville [4]

Questembert Communauté
 Mairie
 Questembert Communauté
 Salle Alan Meur



DÉPLACEMENTS

Enquête gares et mobilités

Du 2 au 31 janvier 2023, Questembert Communauté lance une grande enquête pour mieux connaître les habitudes de mobilités des usagers des gares de Malansac et Questembert, et des habitants, qu'ils soient usagers ou non des gares du territoire.

Durant le mois de janvier 2023, la communauté de communes invite les habitants et usagers des gares du territoire (Questembert et Malansac) à participer à une grande enquête sur le thème « Gares et Mobilités ».

Cette enquête s'inscrit dans le cadre du Plan Climat et vise à mieux connaître les usages sur le territoire afin de développer les mobilités alternatives à la voiture.

Mieux connaître les usages, identifier les freins et leviers pour favoriser les mobilités alternatives

L'objectif de cette enquête étant de mieux connaître les usages, d'identifier les freins rencontrés par les usagers du train mais également par ceux qui ne le prennent jamais afin de proposer des solutions pour favoriser les mobilités alternatives au quotidien.

Comment participer ?

Enquête Gares et Mobilités : du 2 au 31 janvier 2023
 » En ligne sur le site internet de Questembert Communauté :

www.questembert-communaute.fr

- » En version papier, au siège de Questembert Communauté (8 avenue de la gare – 56230 Questembert)
- » Elus et agents iront à la rencontre des usagers en gare de Questembert les :
 - Lundi 16 janvier (en fin de journée)
 - Jeudi 26 janvier (en fin de journée)

SOCIAL



La Maison Pop' : un lieu ouvert à tous les habitants

Le Centre Intercommunal d'Action Sociale de Questembert Communauté a reçu l'agrément lui permettant de créer un nouveau centre social sur le territoire : la Maison Pop'. Désormais, le CIAS dispose de deux centres sociaux : Éveil et la Maison Pop'.

En tant que structure d'animation de la vie sociale, la Maison Pop' est un lieu d'accueil développant des espaces d'expression et de participation au niveau de ses accueils enfance et jeunesse avec des propositions permettant au public de s'investir sur leur temps de loisirs, de s'informer et de développer des projets individuels ou collectif. La Maison Pop' développe

aussi un projet famille en lien avec la Référente famille Conseillère en Économie Sociale et Familiale proposant des entretiens individuels pour les habitants souhaitant avoir un accompagnement autour de questions liées à leur vie quotidienne ainsi que des ateliers parents-enfants et sorties familiales.

EN BREF



Tri des déchets : à compter du 1er janvier 2023, trier les emballages devient plus simple !

Il faut désormais déposer tous les emballages en plastique, tels que les barquettes, sac, sachet, film plastique, pot de yaourts... dans les sacs jaunes.

Un doute ? Pensez au guide du tri !

+ d'infos

www.questembert-communaute.fr

**LA PAROLE AUX ÉLUS
DES MINORITÉS**

Le futur cimetière : tout ça pour ça !

Nous avons tous bien compris que la nouvelle municipalité, dès son installation souhaitait que le nouveau cimetière soit situé dans un autre endroit que KEROJONC. Promesse de campagne oblige ! Mais comment imposer un choix alors que la population a déjà exprimé ses intentions par un vote légitime ? C'est très simple : Il faut faire comprendre aux opposants que le vote n'était pas conforme, en prenant l'excuse qu'un vote par foyer n'était pas recevable. Et indiquer que les travaux n'ayant pas débuté, il était possible de passer outre le vote citoyen de la population et ce quel qu'en soit le prix.

Du coup, 65.000 euros plus tard (50.000 euros d'études et 15 000 euros pour organiser un scrutin 'plus juste...') nous voilà donc avec un résultat sans surprise : la validation du choix de LA GREE AU ROC. Force est de constater que la présentation comparative dans le magazine municipal ne donnait pas beaucoup de chance aux autres projets : un plus grand nombre de places possibles, un style plus « paysagé » et surtout, mathématiquement, un coût de revient par concession

moins cher !

Et il est vrai que dans une démocratie lorsque l'on indique ne pas être d'accord avec des élections, il est normal de voter et d'ajouter une candidature...

De plus, nous savons, parce qu'ils nous l'ont dit, que de nombreux citoyens qui avaient préalablement choisi Kérojonc, estimant que leur vote n'avait pas été respecté, ont fait le choix de ne pas voter à nouveau ! ... d'où cette participation à moins de 40% (dont la majorité ne devrait pas autant se satisfaire.)

Pour ce qui nous concerne, nous respectons le vote des Questembertoises et Questembertois mais nous regrettons vivement ce choix pour les raisons suivantes :

- le coût global de cette opération auquel il faut rajouter les dépenses faites par la précédente mandature lors du premier scrutin.

- l'éloignement plus important du centre-ville

- l'accessibilité du lieu avec un escarpement important (les courbes de niveaux du cheminement depuis le centre-ville ont été « oubliées » dans la présentation

comparative des 3 projets)

- le massacre visuel pour les habitations qui surplombent la vallée.

- un milieu naturel et une biodiversité qui seront perturbés.

Nous espérons vivement que ce choix issu d'une contestation et suivi d'une promesse idéologique de campagne n'engagera pas la municipalité dans des recours coûteux et sans fin alors que les places dans le cimetière actuel vont bientôt cruellement manquer.

La liste « Servir Agir pour Questembert » continuera en 2023 à vous fournir une lecture éclairée des points essentiels de la vie communale et vous présente ses meilleurs vœux pour que cette nouvelle année vous offre bonheur, santé et réussite de tous vos projets.

Marie-Christine DANILO
Anthony JUHEL
Patrick DUBOIS
Roger RICHARD

servir.agir56230@gmail.com

Groupe « Servir, Agir pour Questembert »

Bonne et heureuse année 2023

Toute l'équipe se joint à nous pour vous souhaiter tous nos vœux de bonheur, de santé et de réussite !

Bilan 2022 ...

Nous avons **redoublé d'efforts** pour vous informer sur la vie politique de Questembert. Nous avons essayé d'être au plus proche de vos préoccupations afin de **répondre à vos attentes présentes et futures**, que ce soit aux conseils municipaux ou communautaires.

Pour sa part, la majorité reste fidèle à son idéologie : gouverner au doigt mouillé. Elle a continué ses **dérives budgétaires**, a **augmenté la taxe foncière** et ce en pleine crise économique ! Pour votre pouvoir d'achat et l'avenir de notre commune, nous nous y sommes **opposés fermement** en proposant des **alternatives constructives**.

De plus, au lieu d'investir dans la réfection des **routes et des trottoirs**, qui en ont tant besoin pour la sécurité des usagers et de nos enfants, la majorité a préféré les **laisser se dégrader** et installer un « slalom géant » rues Le Brix et Le Grand.

C'est de saison en cette période hivernale !!! Gageons que les routes et trottoirs retrouveront une seconde jeunesse à l'approche des élections !

Perspective 2023 ...

La crise sociale, économique et environnementale que nous traversons pourrait se poursuivre. Dès lors, nous allons **accentuer nos efforts** pour défendre votre pouvoir d'achat, et le développement durable de notre commune.

Par exemple, le prix de la **collecte des déchets s'est envolé depuis la nouvelle mandature de +58%**. Dans le même temps, la quantité de déchets reste constante. Ce n'est pas soutenable. Nous proposons depuis le début du mandat de réviser la grille tarifaire pour qu'elle soit **juste, équitable et éco-responsable**. Pour cela, nous voulons **réduire le prix de la collecte** pour la majorité des foyers qui utilisent jusqu'à 12 levées annuelles. C'est une juste reconnaissance de leurs efforts.

Nous recommandons, par ailleurs, une grille tarifaire basée sur un nombre de levées **ET** le poids total de

**S'épanouir dans un Questembert
Participatif, Citoyen et Durable**



Muriel Huard
Frédéric Poeydemenge

Bon à savoir pour nous contacter

Par courrier postal
Questembert Participatif
BP 70071
56231 Questembert CEDEX

Par e-mail
contact@questembert-participatif.fr

déchets collectés par foyer. Ainsi nous réduirons la quantité de déchets, nous serons dans une **démarche vertueuse de développement durable et une écologie positive**.

EXPOSITION DE L'ÉTÉ

La ville de Questembert lance un appel à projets pour une création artistique participative dans l'espace public pour l'été 2023.

Le projet artistique s'inscrit dans l'espace public, il doit se faire l'écho de la vie de la commune, son architecture, son histoire et sa population. Ce projet tend à soutenir la création artistique, à développer des actions de médiations et doit participer à l'embellissement du centre-ville.

Pour ce faire, la ville de Questembert invite tous les artistes à présenter leur travail et leur projet. Toutes les pratiques et disciplines artistiques sont acceptées. Les dossiers de candidature sont à transmettre au plus tard le 27 février 2023 uniquement par courriel à l'adresse suivante : c.berthelot@mairiequestembert.bzh en précisant "Appel à projet été 2023" dans

l'objet du mail.

Les dossiers seront examinés par un jury constitué d'élus et de questembertois.

Cet appel à projet s'adresse aux artistes professionnels et aux étudiants en arts. Toutes les disciplines sont acceptées.



ANIMATIONS & ATELIERS

RENCONTRES AUTOUR DES LIVRES

MARDI 17 JANVIER, 28 FÉVRIER, 21 MARS 15H À 16H30 À LA MÉDIATHÈQUE

Chaque mois, autour d'un thé ou café, venez partager vos lectures et coups de coeur.

Gratuit

ESCAPE GAME LES LÉGENDAIRES

SAMEDI 28 JANVIER 14H - 15H À LA MÉDIATHÈQUE

Escape game pour enfant : cherchez les cartes cachées et résolvez de nombreuses énigmes en un temps record pour sauver les héros d'Alysia.

A partir de 8 ans

sur inscription au 02 97 29 52 29



PRIX DU ROMAN CEZAM DE JANVIER À JUIN À LA MÉDIATHÈQUE

La nouvelle sélection est arrivée! 10 romans publiés dans l'année par des petites maisons d'édition. Vous avez jusqu'au mois de juin pour les lire et voter pour votre roman préféré. 3 liseuses à emprunter.

www.cezam.fr/cezam/le-prix-du-roman-cezam-2023

INITIATION DUNGEONS & DRAGONS

SAMEDI 11 FÉVRIER À 14H À LA MÉDIATHÈQUE

Le jeu de rôle Dungeons & Dragons consiste à narrer des aventures dans des mondes peuplés de guerriers et de magiciens.

À partir de 10 ans

sur inscription au 02 97 29 52 29

CONCERTS SPECTACLES

SPECTACLE : DABADIE OU LES CHOSES DE NOS VIES

LE 20 JANVIER À 20H30 L'ASPHODÈLE

Cette création originale réunit Clarika, Maissiat et Emmanuel Noblet autour de l'oeuvre incontournable de Jean-Loup Dabadie. Ensemble, ils nous invitent à une plongée dans ses mots joués, chantés, mis en musique, à travers les chansons et les dialogues des films dont il fût l'auteur flamboyant.

Tout public - 1h15

Tarifs : réduit 12€ / abonné 14€ / plein 19€ / gratuit -10ans

THÉÂTRE : 3.2.1 EXISTE

LE 27 JANVIER À 20H30 L'ASPHODÈLE

Du fond des abysses, un être naît, grandit et se transforme sans cesse. Une tente de camping « vivante » arrive sur scène et un jeu de marionnettiste se met en place. ça peut sembler absurde, car ici la tente devient une allégorie de la vie. Cet objet utilitaire est détourné, manipulé et évoque un personnage attachant qui rampe, se lève, grandit...

Compagnie Debout Dehors - Tout public - 45min

Tarifs : réduit 6€ / abonné 9€ / plein 12€ / gratuit -10ans

THÉÂTRE D'IMAGES : LA VIE

LE 4 FÉVRIER À 11H À L'ASPHODÈLE

« Dans ce spectacle, nous redonnerons ses lettres de noblesse à la gourmandise. Raconter aux petits comme aux grands qu'il peut être bon de déborder, de colorier en dehors des lignes. Savourer les autres et la vie, avec plaisir, avec toute la curiosité possible. Piments, sel et poivre dans un décor tout en couleur et en générosité, créé par Louise Duneton, artiste à l'univers esthétique si débordant. »

Compagnie Les Bas Bleus - Tout public dès 5 ans - 45min

Tarifs : 5€



CONCERT : FIERES ET TREMBLANTS

LE 3 MARS À 20H30 À L'ASPHODÈLE
C'est bien fiers et tremblants, entourés de trois « canailles » que Marc Namour et Loïc Lantoine, deux artistes aussi libres qu'inclassables, croisent leurs verbes et leurs univers entre rap et « chanson pas chantée » pour célébrer en poésie les perdants magnifiques, les héros ordinaires du quotidien. Fiers du chemin parcouru. Tremblants de leurs doutes et vulnérabilité.

Tout public - 1h15

Tarifs : réduit 9€ / abonné 12€ / plein 14€ / gratuit -10ans

IRIS CINÉMA

L'IRIS FÊTE SES 30 ANS ! TOUS LES 3^{ÈME} VENDREDIS DU MOIS DE JANVIER À AOÛT

Pour célébrer son anniversaire, l'Iris vous propose de (re) découvrir tous les 3èmes vendredis du mois en salle un film sorti en 1922. Des thrillers des classiques, des comédies. Venez deviner en salle le film du mois suivant et participez au jeux concours organisé au cinéma. Des lots à gagner.

Tout public

FROID POLAR 2023 // LE GENRE POLICIER À TRAVERS LE CINÉMA ET LA LITTÉRATURE

DU 22 JANVIER AU 19 FÉVRIER

Cet hiver sera celui du polar sur Questembert ! Ou plutôt... des polars... tant le genre est multiple et surprenant. Derrière les scènes de crime, l'action, le sang et le suspense, il y a des individus, tueurs, victimes ou enquêteurs, qui chassent leurs démons intérieurs. Derrière les individus, il y a des sociétés, avec leurs exclus et leurs nantis, comme un miroir de notre temps où les contradictions foisonnent. Et dans les coulisses, il y a le regard de l'écrivain ou du réalisateur, toujours critique, parfois moral, souvent sociologique, victime ou bourreau. Et puis, il y a l'humour... noir, bien sûr...

Séances en partenariat avec la médiathèque de Questembert et l'association L'as-tu lu ?

CINÉ CAFÉ LES CHOSES DE LA VIE JEUDI 12 JANVIER À 20H30

Au volant de sa voiture, Pierre, architecte d'une quarantaine d'années, est victime d'un accident de la route. Ejecté du véhicule, il gît inconscient sur l'herbe au bord de la route. Il se remémore son passé, sa vie avec Hélène, une jeune femme qu'il voulait quitter, sa femme Catherine et son fils...

Projection en partenariat avec l'Asphodèle à l'occasion de la programmation du spectacle Dabadie ou les choses de nos vies.

Drame de Claude Sautet - 1970 - France - 1h29 avec Michel Piccoli et Romy Schneider

28ÈME ÉDITION DU FESTIVAL ECRAN 56

DU 11 AU 26 FÉVRIER

Pendant les vacances scolaires les salles de cinéma associatives du Morbihan vous propose le Cinéfestival. Des films inédits, des avant-premières et des (re)découvertes

Tarif unique : 4€

CYCLE VOYAGE EN AFRIQUE DE L'OUEST

LE MANDANT

**DIMANCHE 5 FÉVRIER À 17H45 ET
MARDI 7 FÉVRIER À 20H45**

Le jour où le facteur apporte à Ibrahima Dieng un mandat de 25 000 francs CFA de la part de son neveu, immigré à Paris, Ibrahima se montre généreux. Dans le quartier la nouvelle se répand et il aide sa famille et ses voisins, mais sans carte d'identité la poste refuse de lui remettre l'argent, ce qui est l'origine d'un long parcours du combattant dans les méandres de l'administration sénégalaise...

Comédie de Ousmane Sembène - 1968 - Sénégal - 1h30

HYÈNES

**DIMANCHE 5 MARS À 17H45 ET
MARDI 7 MARS À 20H45**

Colobane, une petite cité, endormie dans la chaleur poussiéreuse du Sahel, fantôme d'une ville au charme foudroyé par la misère. Des griots annoncent à la population une incroyable nouvelle: Linguère Ramatou, trente ans après, devenue archi-millionnaire, est de retour. Fini la pauvreté. La population attend Linguère à l'entrée de la ville. Draman Drameh qui fut l'amant passionné de la jeune Linguère, se précipite le premier.

Comédie dramatique de Djibril Diop Mambety - 1968 - Sénégal - 1h50

CINÉ JUNIOR

**DES FILMS POUR LES ENFANTS, À
L'IRIS CINÉMA, TOUS LES MERCREDIS
ET SAMEDIS APRÈS MIDI**

Des films pour voyager et partager. Des films pour grandir et agrandir le regard sur le monde. Des films pour tous et pour tous les goûts...A découvrir en famille ou avec ses amis !

Tarif unique de 4 € pour les petits et les grands

CINÉ SÉNIORS

Tarif unique : 4€

Réservation conseillée par mail à infos@iris-cinema-questembert.com

LES GUEULES BLEUES DE GUERLEDAN

**MARDI 24, JEUDI 26 ET VENDREDI 27
JANVIER À 14H30 (LE 27 JANVIER EN
PRÉSENCE DU RÉALISATEUR). MARDI
28 FÉVRIER, JEUDI 2 ET VENDREDI 3
MARS À 14H30.**

En 2015, la mise en assec du barrage hydroélectrique de Guerlédan, dévoila la vallée et ses carrières d'ardoises, parfois accrochées au flanc des escarpements. Au milieu de carrières, abris et masures, Jean Luc Chevê a recueilli les témoignages de petits enfants de carriers, narrant leurs labeurs et leurs vies sociales. Pendant ce temps, le barrage est ausculté et restauré.

Documentaire de Jean-Luc Chevê - 2022 - France - 1h30



RESTE UN PEU

**MARDI 24, JEUDI 26 ET VENDREDI 27
JANVIER À 14H30. MARDI 28 FÉVRIER,
JEUDI 2 ET VENDREDI 3 MARS À
14H30**

Après trois années à vivre l'« American dream » Gad Elmaleh décide de rentrer en France. Sa famille et ses amis lui manquent. Du moins, c'est la réponse officielle pour justifier son retour... car Gad n'est pas (seulement) rentré pour le couscous de sa mère. Non, c'est une autre femme qu'il vient retrouver à Paris... la Vierge Marie.

Comédie biographique de Gad Elmaleh - 2022 - France - 1h33



Retrouvez tout l'agenda sur questembert.fr

Meilleurs VOEUX

bonheur,
santé &
réussite

23
deux mille